

SOSYAL SİGORTALAR KOMPLEKSİ – SSK Hauptverwaltung der Sozialversicherung, Istanbul



Blick vom Atatürk-Boulevard. Abb.: *Modern Turkish Architecture*, 2005, S. 150.

Fertigstellung: 1970

Architekt: Sedat Hakkı

Eldem Lage: Zeyrek, Istanbul, Türkei

Die Istanbuler Hauptverwaltung der Sozialversicherung wurde von Sedat Hakkı Eldem, einem der bedeutendsten türkischen Architekten seiner Zeit, entworfen und gilt als eines der ersten Beispiele für eine kontextuelle Architektur.

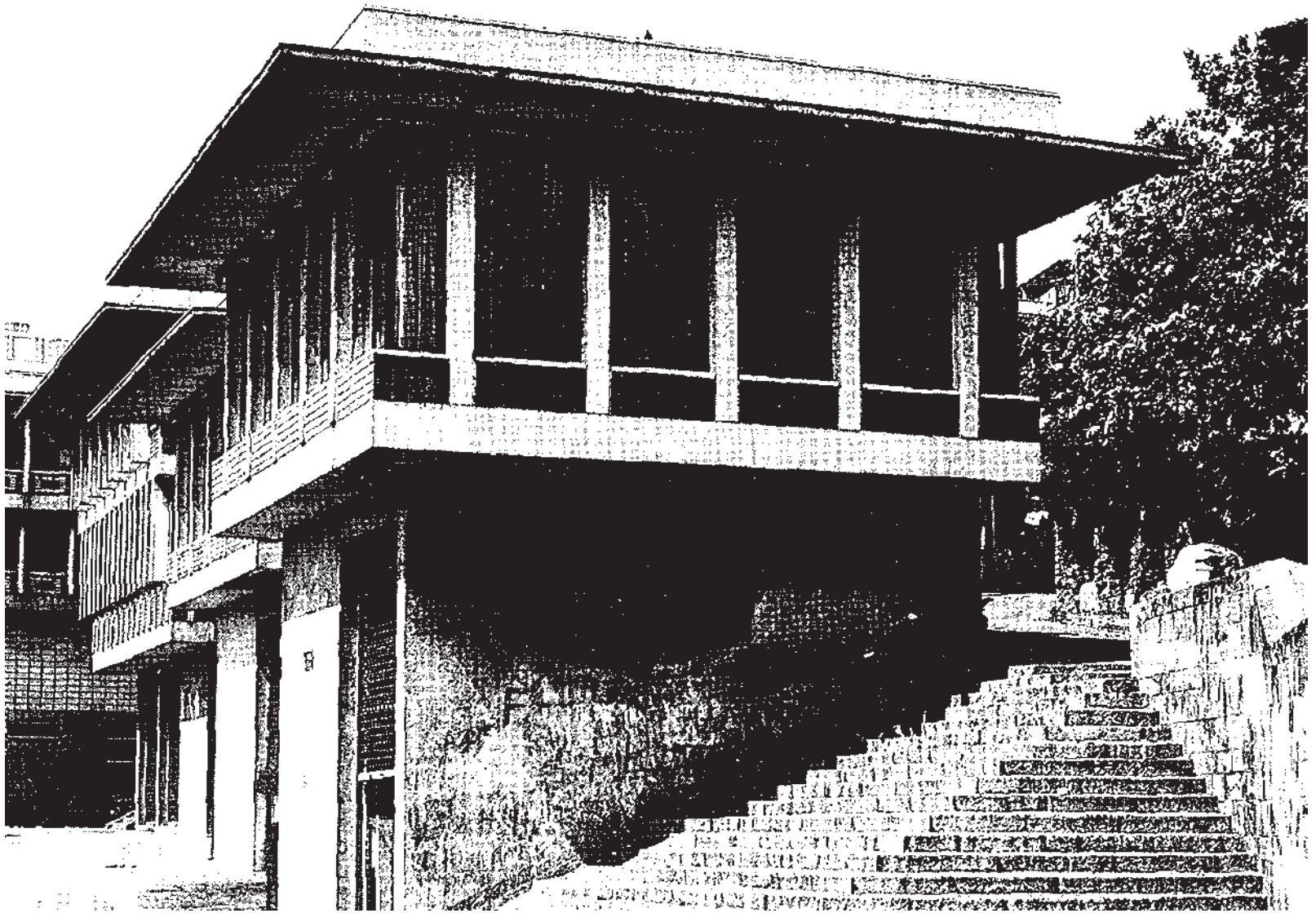
Das Gebäude verbindet die traditionell differenzierte angrenzende Hügelbebauung mit der modernen, offenen Architektursprache des in den 1960er Jahren angelegten Ata-

türk-Boulevards. Diese kulturelle Synthese aus Tradition und Moderne war innerhalb der heftigen Debatte um einen neuen Regionalismus in der türkischen Architektur in den 1960er Jahren beispielgebend. Eldem konzipiert den Komplex in Anlehnung an die traditionelle osmanische *Küllüye*, eine sozialen Zwecken dienende Anlage im baulichen Kontext einer großen Moschee. Zu einer *Küllüye* gehören beispielsweise Schule (Medrese), Hospital, Hammam, Armenküche, Karawanserei etc. Auf einer Fläche von 3.537qm entwirft er einen terrassenartigen Komplex aus öffentlichen

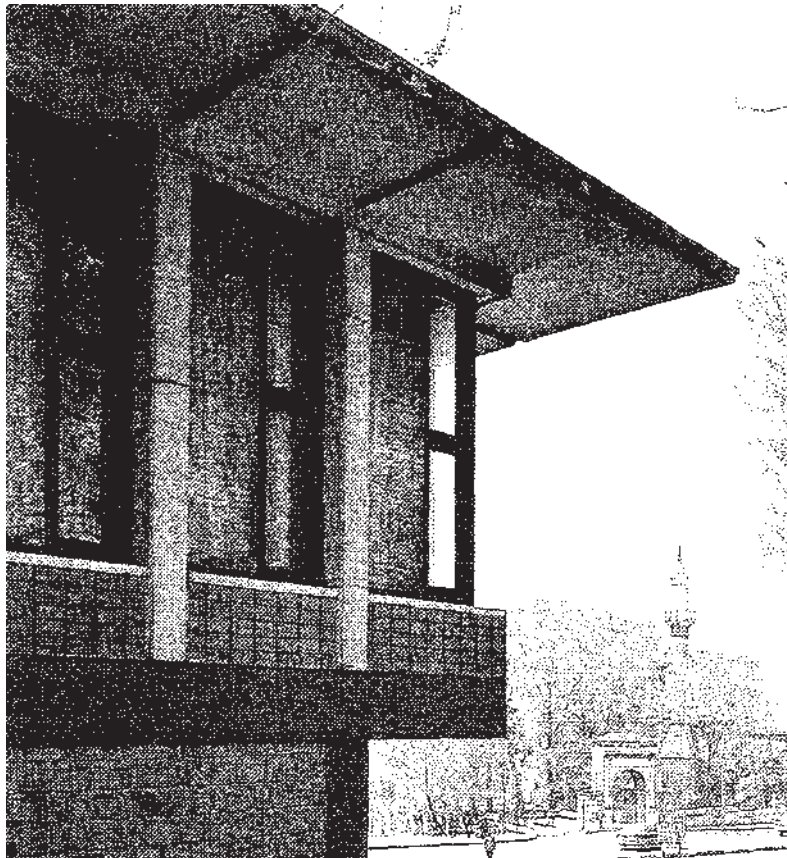
Gebäuden mit Geschäftsarkaden und Höfen im Erdgeschoss. Die Arkaden erweitern sich auch auf das darüberliegende Geschoss und erinnern an einen *Suq*, das traditionelle Geschäftsviertel einer arabischen Stadt, der die vier einzelnen Baukörper verbindet: ein sechsgeschossiges Bürogebäude mit Geschäften im Erdgeschoss, eine viergeschossige Klinik, eine dreigeschossige Bank mit einem Restaurant im obersten Geschoss und ein zweigeschossiges Gebäude mit Geschäften.

Leider wurde das ursprünglich vorgesehene Programm in dieser

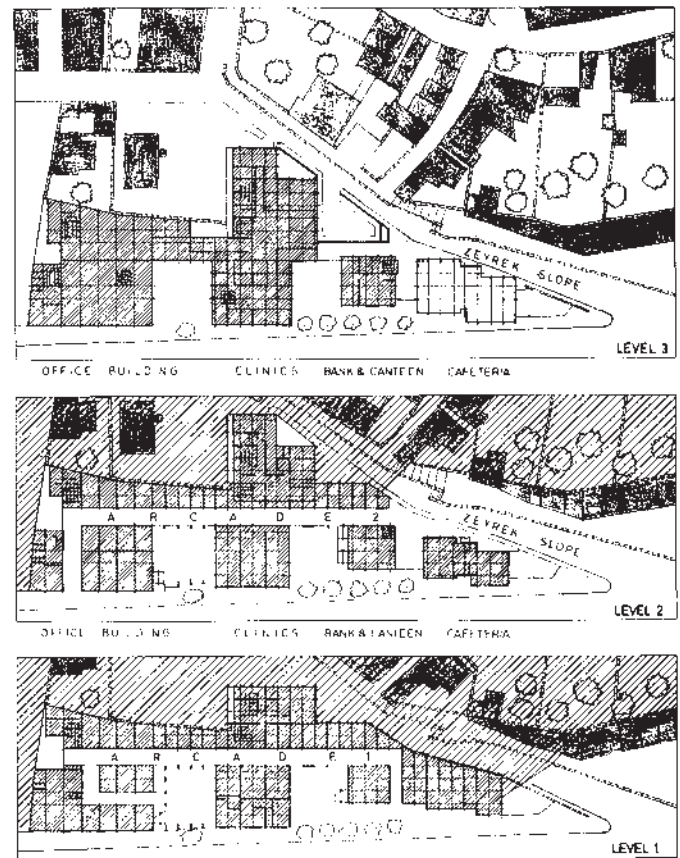
Form nie genutzt. Nach Übernahme durch den derzeitigen Betreiber wurden umfassende Veränderungen am Gebäudekomplex vorgenommen und lediglich die Klinik und die Cafeteria in ihrem ursprünglichen Zustand belassen. Die meisten öffentlichen Räume – inklusive der Arkaden und Geschäfte – wurden in Lagerflächen verwandelt.



Kreuzung Atatürk-Boulevard und Zeyrek-Hang.



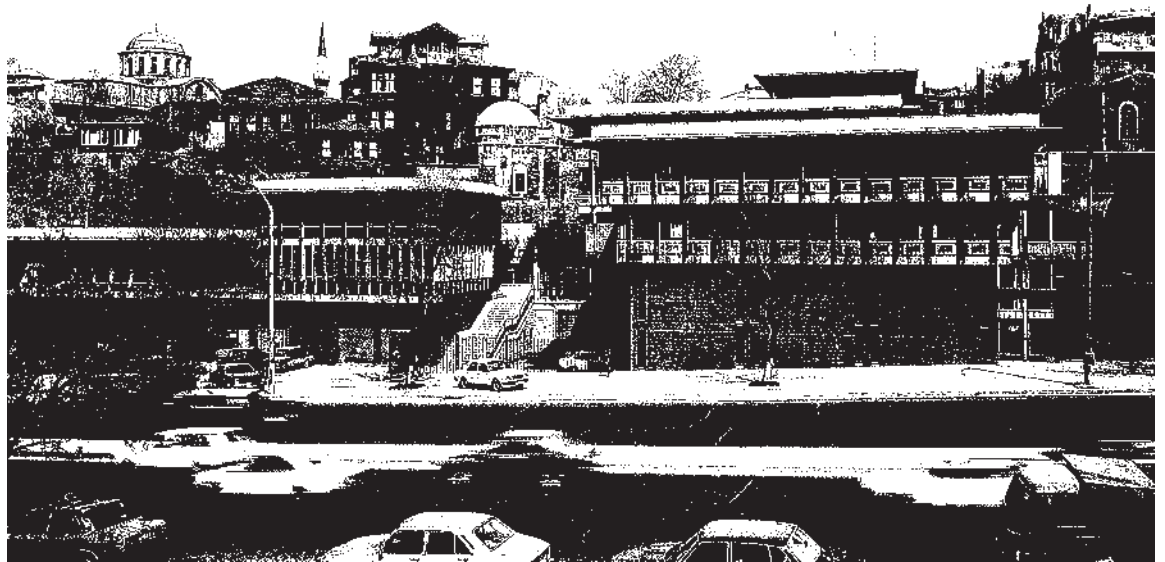
Eckdetail. Eldem überträgt Elemente der osmanischen Holzarchitektur wie die weite Auskrugung der Geschosse und Dächer in eine moderne Formen- und Materialsprache.



Diagrammatische Grundrisse der drei Geschosse.

Grün: die Farbe des Islam

Hauptfassade des Gebäudes.



Fassade.





Mit der Staffelung der Baukörper passt Eldem den Komplex in die kleinteilige Bebauung der Umgebung ein. Foto: A. Dündar/AKAA